



Załącznik nr 3

PROGRAM

FUNKCJONALNO - UŻYTKOWY

1. Nazwa zadania:

Opracowanie uzupełniającej dokumentacji projektowej dla zadania pn.: Remontu wiatraka typu „Holender” polegający na wzmocnieniu konstrukcji oraz przywróceniu zabytkowych walorów obiektu na terenie obejmującym działkę oznaczoną w ewidencji gruntów nr 496/3 położoną w msc. Krasocin.

2. Adres obiektu:

Krasocin, dz. nr ewid. 496/3

3. Oznaczenie według kodów CPV

71000000-8 - Usługi architektoniczne, budowlane, inżynieryjne i kontrolne

4. Nazwa i adres Zamawiającego:

Gmina Krasocin
ul. Macierzy Szkolnej 1
29-105 Krasocin

5. Opracował:

mgr inż. Grzegorz Dyksiński
inspektor ds. budownictwa
w referacie inwestycji UG

6. Spis zawartości:

- A. CZĘŚĆ OPISOWA
- B. CZĘŚĆ INFORMACYJNA

A. CZĘŚĆ OPISOWA

1. Opis ogólny przedmiotu zamówienia

Przedmiotem zamówienia jest wykonanie uzupełniającej dokumentacji projektowej dla realizacji robót związanych z remontem zabytkowego wiatraka typu „Holender”.

Dokumentacja uzupełniająca swoim zakresem musi obejmować:

1/ aktualizację kosztorysu inwestorskiego branży konstrukcyjno - budowlanej pn.: **Remont wiatraka typu „Holender” polegający na wzmocnieniu konstrukcji oraz przywróceniu zabytkowych walorów obiektu** opracowanego w dn. 20-11-2015r;

2/ opracowanie specyfikacji technicznej wykonania i odbioru robót dla zakresu robót określonych w Projekcie architektoniczno – budowlanym dla zadania inwestycyjnego : **Remont wiatraka typu „Holender” polegający na wzmocnieniu konstrukcji oraz przywróceniu zabytkowych walorów obiektu** opracowanego we wrześniu 2015r przez zespół projektantów:

- architektura: mgr inż. arch. Leszek Gałczewski;

- konstrukcja: dr inż. Hubert Wiesław Sikora;

stanowiącego załącznik do decyzji o pozwoleniu na budowę znak **AB-IV.6740.1.261.2015** z dnia **25.11.2015r** wydanej przez Starostę Włoszczowskiego (obecnie decyzja ta jest przeniesiona na Gminę Krasocin);

3/ opracowanie Projektu zagospodarowania terenu działki nr 496/3 (zwanym dalej Pzt) w zakresie obejmującym:

- zaprojektowanie zjazdu;

- zaprojektowanie dojścia do wiatraka oraz chodnika wokół obiektu;

-zaprojektowania miejsc parkingowych;

- zaprojektowanie obiektów małej architektury jak ławki, kosze na śmieci, stojak na rowery, itp.

- zaprojektowanie oświetlenia zewnętrznego (iluminacja) wiatraka;

4/ zaprojektowanie wewnętrznej instalacji oświetleniowej w obiekcie;

5/ opracowanie projektu wykonawczego w zakresie mechanizmu napędu wiatraka;

6/ dla opracowań wskazanych w pkt. 3/ ÷ 5/ opracowanie kosztorysów inwestorskich oraz specyfikacji technicznych wykonania i odbioru robót budowlanych.

Po stronie wykonawcy będzie również uzyskanie wszelkich opinii, zgód, map do celów projektowych itp. a także uzyskanie w imieniu Zamawiającego wniosku o pozwolenie na budowę lub zgłoszenie zamiaru wykonania robót budowlanych do właściwego organu jeżeli ze względu zakres planowanych prac do realizacji robót będzie wymagane pozwolenie na budowę bądź zgłoszenie zamiaru wykonania robót.

Dokumentacja projektowa musi zostać poprzedzona koncepcją rozwiązań, które muszą zostać zaakceptowane przez Zamawiającego. Kosztorys inwestorski wskazany w pkt. 1 oraz Projekt budowlany, o którym mowa w pkt. 2/ stanowią załączniki do niniejszego PF-U.

2. Opis wymagań Zamawiającego w stosunku do przedmiotu zamówienia

Zakres przedmiotu zamówienia musi obejmować opracowanie dokumentacji uzupełniającej z uwzględnieniem zapisów podanych w pkt. 1.

Projekty budowlane, o których mowa w pkt. 1, pkt. 3/ i 4/ należy opracować zgodnie z przepisami ustawy Prawo budowlane zwaną dalej w skrócie Pb (Dz.U. z 2017r, poz. 1332 z późn. zm.) wraz z projektami wykonawczym w zakresie niezbędnym do realizacji robót.

Opis przedmiotu zamówienia dla całego zakresu należy opracować zgodnie z wymaganiami art. 31 Pzp.

Kosztorysy inwestorskie do ustalenia wartości zamówienia na roboty budowlane należy opracować zgodnie z wymaganiami art. 33 ustawy Pzp.

Opis wymagań co do zawartości dokumentacji:

2.1 Aktualizacja kosztorysu inwestorskiego (dot. pkt. 1, ppkt 1/)

Aktualizację kosztorysu przeprowadzić w oparciu o aktualne ceny jednostkowe robocizny, materiałów i sprzętu. Kosztorys należy opracować w wersji elektronicznej (pdf, lub doc, lub xls lub ath) i papierowej.

2.2 Opracowanie stwior (dot. pkt. 1, ppkt 2/)

STWIOR należy opracować dla całego zakresu robót określonych w Projekcie architektoniczno – budowlanym dla zadania inwestycyjnego: **Remont wiatraka typu „Holender” polegający na wzmocnieniu konstrukcji oraz przywróceniu zabytkowych walorów obiektu** opracowanego we wrześniu 2015r przez zespół projektantów:

- architektura: mgr inż. arch. Leszek Gałczewski;

- konstrukcja: dr inż. Hubert Wiesław Sikora;

stanowiącego załącznik do decyzji o pozwoleniu na budowę znak **AB-IV.6740.1.261.2015** z dnia **25.11.2015r** wydanej przez Starostę Włoszczowskiego. Specyfikacje należy opracować na podstawie ww. Projektu z uwzględnieniem obowiązującego prawa oraz wiedzy technicznej. Specyfikacje należy opracować dla wszystkich rodzajów robót określonych w Projekcie budowlanym. STWIOR należy opracować w wersji elektronicznej (pdf, doc) i papierowej.

2.3 Opracowanie Projektu zagospodarowania terenu działki nr 496/3 (dot. pkt. 1, ppkt 3/)

Opracowanie musi swoim zakresem obejmować następujące elementy:

- zaprojektowanie zjazdu;

- zaprojektowanie dojścia do wiatraka oraz chodnika wokół obiektu;

-zaprojektowania miejsc parkingowych;

- zaprojektowanie obiektów małej architektury jak ławki, kosze na śmieci, stojak na rowery, itp.

- zaprojektowanie oświetlenia zewnętrznego (iluminacja) wiatraka.

Opracowanie należy poprzedzić koncepcją, którą musi zatwierdzić Zamawiający. W koncepcji należy pokazać, wstępne rozmieszczenie poszczególnych elementów Pzt oraz założenia co do planowanych urządzeń i materiałów, które mają być przyjęte w Pzt. Koncepcję należy złożyć Zamawiającemu w wersji papierowej.

Ostateczny Pzt należy opracować w oparciu o zaakceptowaną koncepcję.

Do każdego rodzaju robót wskazanych w Pzt należy opracować kosztorysy inwestorskie oraz stwior-y.

Dokumentację dotyczącą Pzt (w tym kosztorysy i stwior) należy opracować w wersji elektronicznej i papierowej – analogicznie jak w pkt. 2.1 i 2.2.

2.4 Zaprojektowanie wewnętrznej instalacji oświetleniowej w obiekcie (dot. pkt. 1, ppkt 4/)

Opracowanie należy poprzedzić koncepcją, którą musi zatwierdzić Zamawiający. W koncepcji należy pokazać, wstępne założenia co do planowanych urządzeń i materiałów oraz planowane usytuowanie instalacji oświetleniowej wewnątrz obiektu. Koncepcję należy złożyć Zamawiającemu w wersji papierowej.

Ostateczny projekt instalacji należy opracować w oparciu o zaakceptowaną koncepcję.

Do każdego rodzaju robót wskazanych w projekcie instalacji należy opracować kosztorysy inwestorskie oraz stwior-y.

Dokumentację dotyczącą projektu instalacji (w tym kosztorysy i stwior) należy opracować w wersji elektronicznej i papierowej – analogicznie jak w pkt. 2.1 i 2.2.

2.5 Opracowanie projektu wykonawczego w zakresie mechanizmu napędu wiatraka (dot. pkt. 1, ppkt 5/)

Projekt wykonawczy w zakresie mechanizmu napędu wiatraka należy opracować uwzględniając Projekt architektoniczno – budowlany, o którym mowa w pkt. 1 ppkt 2/. Projekt wykonawczy musi zawierać wszystkie detale konstrukcyjne niezbędne do prawidłowego montażu napędu. Opracowanie docelowe musi być poprzedzone koncepcją wraz z jej uzasadnieniem. Koncepcje musi zatwierdzić Zamawiający. Szacowane koszty wykonania i montażu napędu wraz z montażem napędzanych elementów oraz specyfikacje techniczne ich wykonania i odbioru należy przedstawić w wersjach jak wyżej.

Opis wstępnych wymagań Zamawiającego co do planowanych rozwiązań:

2.6 Aktualizacja kosztorysu inwestorskiego (dot. pkt. 1, ppkt 1/)

jak w pkt. 2, ppkt. 2.1/.

2.7 Opracowanie stwior (dot. pkt. 1, ppkt 2/)

jak w pkt. 2, ppkt. 2.2/.

2.8 Opracowanie Projektu zagospodarowania terenu działki nr 496/3 (dot. pkt. 1, ppkt 3/)

Opracowanie musi swoim zakresem obejmować następujące elementy:

- zaprojektowanie zjazdu z drogi wojewódzkiej nr 786;
- zaprojektowanie dojścia do wiatraka oraz chodnika wokół obiektu;
- zaprojektowania miejsc parkingowych;
- zaprojektowanie obiektów małej architektury jak ławki, kosze na śmieci, stojak na rowery, itp.
- zaprojektowanie oświetlenia zewnętrznego (iluminacja) wiatraka.

Opracowanie należy poprzedzić koncepcją, którą musi zatwierdzić Zamawiający. W koncepcji należy pokazać, wstępne rozmieszczenie poszczególnych elementów Pzt oraz założenia co do planowanych urządzeń i materiałów, które mają być przyjęte w Pzt. Koncepcję należy złożyć Zamawiającemu w wersji papierowej.

Ostateczny Pzt należy opracować w oparciu o zaakceptowaną koncepcję.

Do każdego rodzaju robót wskazanych w Pzt należy opracować kosztorysy inwestorskie oraz stwior-y.

Dokumentację dotyczącą Pzt (w tym kosztorysy i stwior) należy opracować w wersji elektronicznej i papierowej – analogicznie jak w pkt. 2.1 i 2.2.

2.9 Zaprojektowanie wewnętrznej instalacji oświetleniowej w obiekcie (dot. pkt. 1, ppkt 4/)

Należy opracować projekt wewnętrznej instalacji oświetleniowej uwzględniając aspekt ekonomiczny oraz estetyczny. Pozostałe wymagania jak w pkt. 2.8.

2.9 Opracowanie projektu wykonawczego w zakresie mechanizmu napędu wiatraka (dot. pkt. 1, ppkt 5/) podstawowe wymagania jak w pkt. 2.5.

3. Podstawowe wymagania materiałowe

3.1 Opracowanie Projektu zagospodarowania terenu działki nr 496/3 (dot. pkt. 1, ppkt 3/)

- zjazd należy zaprojektować zgodnie w uzyskanymi warunkami od zarządcy drogi (o wydanie warunków budowy zjazdu wystąpi wykonawca), nawierzchnia z kostki betonowej;
- dojścia do wiatraka oraz chodnik wokół obiektu: nawierzchnie z materiałów imitujących płyty kamienne o nieregularnych kształtach;
- miejsca parkingowe: nawierzchnia jak w przypadku zjazdu, miejsca usytuować w bezpośrednim sąsiedztwie zjazdu;
- obiekty małej architektury: ławki przewidzieć z materiałów odpornych na działanie warunków atmosferycznych – sugerowane rozwiązania np. oparcia i siedziska z tworzyw sztucznych imitujących drewno, konstrukcja wsporcza np. betonowa, kosze na śmieci oraz stojak na rowery winny zostać zaprojektowane również z materiałów odpornych na działanie warunków atmosferycznych, całość małej architektury musi być spójna względem siebie co do wyglądu, elementy te swoim wyglądem muszą nawiązywać do zabytkowego charakteru wiatraka, itp.
- oświetlenie zewnętrzne (iluminacja) wiatraka: wstępnie Zamawiający przyjął, że wiatrak zostanie oświetlony delikatną iluminacją podkreślającą jego wygląd, wstępnie przyjęto trzy punkty oświetleniowe.

3.2 Zaprojektowanie wewnętrznej instalacji oświetleniowej w obiekcie (dot. pkt. 1, ppkt 4/)

Wewnętrzna instalacja oświetleniowa musi być wkomponowana we wnętrze wiatraka. Zamawiający przewiduje, że instalacja ta będzie delikatnie podświetlała wnętrze pozwalając na jego bezpieczne użytkowanie.

3.3 Opracowanie projektu wykonawczego w zakresie mechanizmu napędu wiatraka (dot. pkt. 1, ppkt 5/)

Projekt wykonawczy w zakresie mechanizmu napędu wiatraka należy opracować uwzględniając Projekt architektoniczno – budowlany, o którym mowa w pkt. 1 ppkt 2/.

B. CZĘŚĆ INFORMACYJNA

1. Lokalizacja zadania

Krasocin, dz. nr ewid. 469/3.

2. Podstawowe przepisy prawne

Prace projektowe oraz formalności prawne należy wykonać zgodnie z obowiązującymi normami oraz przepisami prawa, a w szczególności:

- ustawą Prawo budowlane (Dz.U. z 2017r, poz. 1332 –j.t. z późn. zm.);
- ustawą z dnia 29 stycznia 2004r. Prawo zamówień publicznych (Dz.U. z 2017r., poz. 1579 z późn. zm.);
- Rozporządzeniem Ministra Infrastruktury z 12 kwietnia 2002r. w sprawie warunków technicznych jakim powinny odpowiadać budynki i ich usytuowanie (Dz.U. Nr 75, poz. 690 z późn. zm.);
- Rozporządzeniem Ministra Infrastruktury z dn. 2 września 2004r. w sprawie szczegółowego zakresu i formy dokumentacji projektowej, specyfikacji technicznych wykonania i odbioru robót budowlanych oraz programu funkcjonalno – użytkowego (Dz.U. z 2015r., poz. 1554 z późn. zm.);
- Rozporządzenie Ministra Infrastruktury z dnia 18 maja 2004r. w sprawie określenia metod i podstaw sporządzania kosztorysu inwestorskiego, obliczania planowanych kosztów prac projektowych oraz planowanych kosztów robót budowlanych określonych w programie funkcjonalno – użytkowym (Dz.U. nr 130, poz. 1389 z późn. zm.).

3. Forma dokumentacji

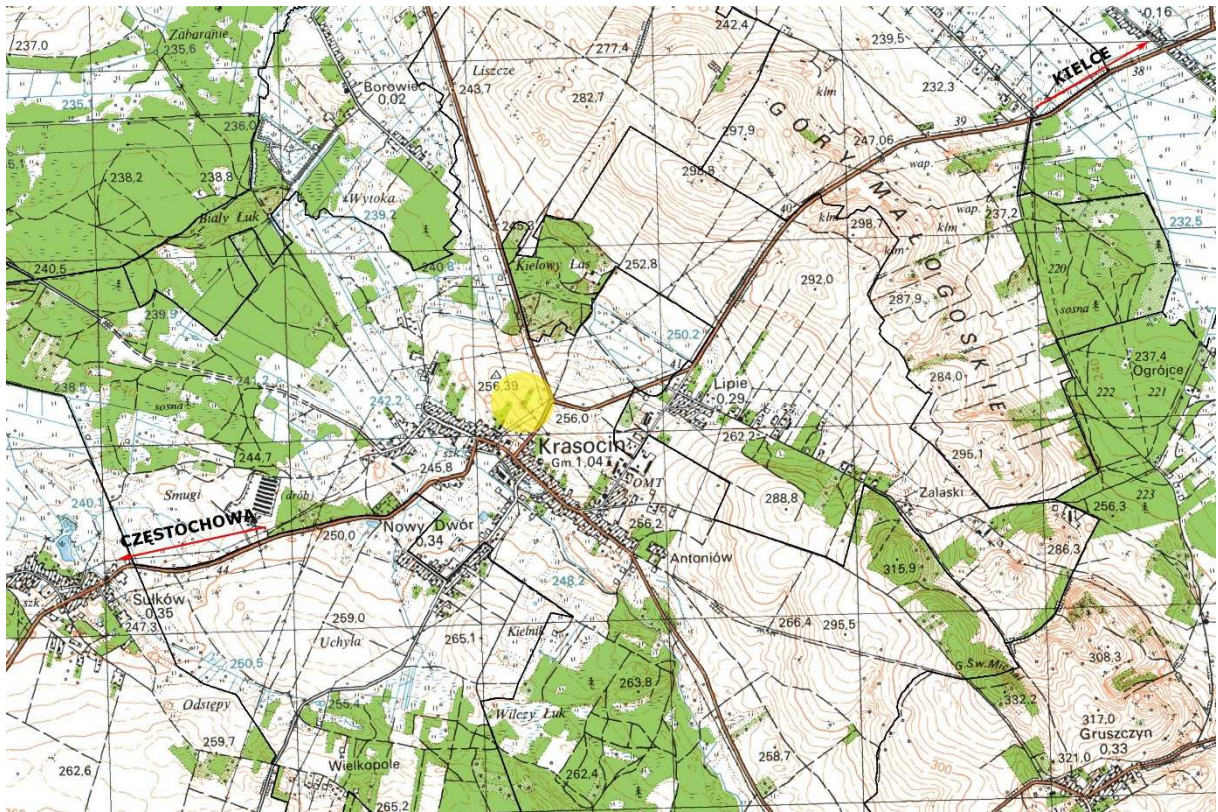
Zamawiający oczekuje wykonania opracowania w wersji papierowej oraz w wersji elektronicznej zgodnie z wymaganiami podanymi w pkt. 2.

Niezbędne dokumenty oraz egzemplarze dokumentacji potrzebne do przeprowadzenia wszelkich uzgodnień wybrany wykonawca przygotowuje na własny koszt.

4. Dodatkowe wytyczne inwestorskie

W przypadku, gdy w czasie sporządzania dokumentacji zaistnieje potrzeba wykonania **specjalistycznych opracowań**, niezbędnych do prawidłowej realizacji omawianego zadania a **niemożliwych wcześniej do określenia**, koszt wykonania takich opracowań zostanie ustalony między stronami umowy.

Wybrany wykonawca otrzyma upoważnienie pozwalające występować w imieniu Inwestora do firm i instytucji, celem uzyskania warunków, uzgodnień i decyzji, niezbędnych do prawidłowego wykonania zamówienia. Ostatecznie przyjęte rozwiązania Wykonawca zobowiązany jest uzgodnić z Wojewódzkim Konserwatorem Zabytków w Kielcach.



Fot. 1 – lokalizacja wiatraka



Fot. 2 – widok od strony wschodniej